

ZASADY UŻYTKOWANIA MASKI PRZECIWGAZOWEJ MP-4

1. PRZYGOTOWANIE MASKI DO UŻYCIA

- dobrać odpowiedni rozmiar maski;
- umyć maskę ciepłą wodą z mydłem (bez nagłowia i wkładek filtrorpcyjnych), usuwając dokładnie parafinę z części gumowych, starannie wytrzeć do sucha w środku i z zewnątrz;
- włożyć do komór policzkowych wkładki filtrorpcyjne, przełożyć łącznik wkładki przez otwór w komorze policzkowej i wyrównać ułożenie gumy na łączniku;
- zapiąć komory policzkowe na zapinki plastikowe (dłuższa powinna znajdować się bliżej półmaski);
- przypiąć półmaskę na zapinki z obu stron, zwrócić uwagę aby dolna jej część była wyłożona na wgłębienie podbródkowe;
- nałożyć nakładki z zaworem wdechowym na łączniki wkładek filtrorpcyjnych (czerwonym punktem do góry);
- przetrzeć od środka szkła okularowe tkaniną przeciwzaroszenia;
- nałożyć nakładki okularowe (tylko w temperaturze poniżej 0°C);
- włożyć szkła korekcyjne (dotyczy żołnierzy z wadami wzroku);
- przypiąć nagłowie tak, aby taśmy czołowe (połączone taśmą poprzeczną) były zamocowane do górnych sprzączek kadłuba maski.

Dopasować maskę. W tym celu należy:

- dociskając maskę jedną ręką do brody, drugą nałożyć nagłowie tak, aby płat potyliczny znalazł się nisko z tyłu głowy;
- przytrzymując ręką płat potyliczny, naciągnąć obie taśmy czołowe, a następnie szczękowe;
- oburącz dociągnąć taśmy skroniowe.

2. NAKŁADANIE MASKI

- wstrzymać oddech, zamknąć oczy;
- prawą ręką zdjąć nakrycie głowy (helm przesunąć do tyłu);

- lewą ręką otworzyć torbę, a prawą uchwycić maskę za zespół foniczno-wydechowy i wyjąć z torby;
- obiema rękami uchwycić nagłowie (kciukami — taśmy szczękowe, pozostałymi palcami — taśmy skroniowe) i unieść nieco głowę;
- ułożyć brodę w wgłębieniu podbródkowym, naciągnąć nagłowie i sprawdzić jego ułożenie;
- wygładzić dłońmi obrzeże maski i usunąć włosy, które dostały się pod obrzeże w okolicy czoła;
- prawą ręką szczelnie zasłonić dolne otwory osłony gumowej zaworu wdechowego i wykonać silny wydech;
- zasłonić dłońmi nakładki z zaworami wdechowymi i wykonać wdech; maska jest szczelna, jeśli powietrze nie przedostaje się pod nią;
- otworzyć oczy i zacząć normalnie oddychać;
- nałożyć nakrycie głowy;
- zapiąć torbę.

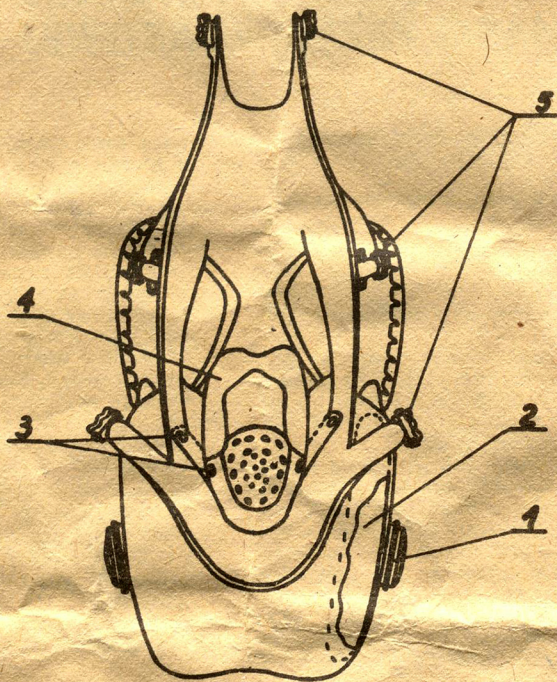
3. ZALECENIA DODATKOWE

- zabrudzenia z powierzchni gumowych usuwać przez przecieranie szmatką zwilżoną wodnym roztworem mydła.

Zabrania się mycia maski pod bieżącą wodą w czasie jej codziennego użytkowania;

- wkładki filtrorpcyjne chronić przed zamoczeniem i uszkodzeniami mechanicznymi; wyjmować z komór policzkowych tylko na rozkaz przełożonego;
- maski skompletowanej i używanej nie wolno przechowywać w worku z folii dłuższej niż 24 godziny;
- nakładki okularowe nakładać poza pomieszczeniami ogrzewanymi;
- w okresie zimowym, w celu zapobieżenia ewentualnym odmrożeniom twarzy, nałożyć na maskę kominiarkę (szalokominiarkę) lub opuścić i zawiązać tasiemkę klapy czapki futrzanej.

3C8>0



Rys. 1

- 1 — nakładka z zaworem wdechowym na łączniku,
- 2 — wkładka filtrosorpcyjna,
- 3 — zapinka,
- 4 — półmaska,
- 5 — sprzączka do nagłowia